



# Пріоритетні напрямки економічної інтеграції України

Спеціальний випуск No 1 (7)  
Травень 2007

- **Кількість підприємств-експортерів зросла, а напрямки експорту стали більш диверсифікованими.**
- **Головними перешкодами для розширення зовнішньоекономічної діяльності залишаються митні бар'єри та відсутність бажання працювати з нашими підприємствами через несприятливий економічний та політичний клімат.**
- **Перервалася тенденція до зростання лише одного напрямку економічної інтеграції України. Спостерігається одночасне збільшення прибічників як Східного так і Західного напрямку інтеграції**
- **Частка респондентів, які вважають, що вступ до СОТ сприятиме продовженню економічного росту, продовжує збільшуватися.**

Панель з 300 підприємств обробної промисловості використовується для моніторингу оцінок та очікувань керівників підприємств щодо змін ділового середовища загалом та показників роботи підприємств.

**У цьому числі представлені результати спеціального опитування листопада 2006 року та квітня-травня 2007 року**

Щорічні моніторингові дослідження<sup>1</sup> ставлення представників ділових кіл до проблем та перспективи розвитку зовнішньоекономічної діяльності підприємств, свідчать, що в 2006 році погляди бізнесу на головні напрямки економічної інтеграції України у світову спільноту продовжували змінюватися. Зокрема, західний вектор інтеграції залишався пріоритетним, а кількість його прихильників продовжувала зростати, але, разом із цим, кількість прихильників східного вектору економічної інтеграції, після зменшення в 2000р., в 2006р., знову зросла. Слід зауважити, що зі зміною виконавчої гілки влади в другій половині 2006р., зовнішній курс зазнав певних змін, на які майже миттєво відреагували представники бізнесу – це знайшло своє вираження у збільшенні прихильників східного вектору інтеграції.

## Основні напрямки експортної діяльності.

Протягом останніх років українські промислові підприємства ставали більш активними на міжнародних ринках. Зокрема частка експортерів серед панелі підприємств на яких проводиться моніторинг ділової думки зросла з 25% в 1998р. до 40% в 2005р. У 2006р. цей показник не змінився. Основні напрямки експортної діяльності в 2006р. порівняно до 2005р. не зазнали суттєвих змін. За винятком зростання частки респондентів, що працюють та планують працювати за два роки на ринках країн СНД. Порівняно до 2005р. значення цього показника збільшилось з 79,8% до 93,2%<sup>2</sup>, 35,6,0% опитаних здійснюють торгівельні операції в країнах Західної Європи і 25,6% — Східної. Значення цих напрямків збільшилось майже на 10%

<sup>1</sup> Щороку дослідження присвячені проблемам зовнішньоекономічної активності підприємств та ставлення керівників підприємств до різних напрямків економічної інтеграції України проходить наприкінці жовтня-початку листопада. В 2006р. польовий етап дослідження проходив із 25 жовтня по 10 листопада.

<sup>2</sup> Підприємствам ставилося питання щодо основних, з їхньої точки зору, ринків збуту продукції за кордоном, при цьому обсяги експорту в ту чи іншу країну саме цього підприємства не уточнювалися.

## Зміст

Основні напрямки експортної діяльності.....	1
Перешкоди у зовнішньоекономічній діяльності підприємств.....	2
Відношення керівників підприємств до напрямку економічної інтеграції України.....	3
Вступ до регіональних утворень та економічне зростання в Україні.....	4
Висновки	5

Автори:  
Оксана Кузяків  
Михайло Максимов

Інститут Економічних Досліджень та Політичних Консультаций  
вул. Рейтарська 8/5-А, 01034 Київ  
Tel. (+38044) 228-6342  
Fax (+38044) 228-6336  
E-mail: institute@ier.kiev.ua  
http://www.ier.kiev.ua

**Таблиця Основні ринку збуту продукції підприємств -експортерів, % підприємств**

	1998		1999		2001		2003		2004		2005		2006	
	Зараз	Через 2 роки	Зараз	Через 2 роки	Зараз	Через 2 роки	Зараз	Через 2 роки	Зараз	Через 2 роки	Зараз	Через 2 роки	Зараз	Через 2 роки
Росія та країни СНД	61,8	90,8	62,1	72,2	81,8	84,1	81,7	88,5	82,1	85,3	79,8	80,9	93,2	90
Країни Західної Європи	15,8	23,7	25,3	37,3	29,5	37,5	28,8	34,6	26,1	30,4	28	38,7	35,6	35,6
Країни Східної Європи	13,2	23,1	18,7	24	15,9	28,4	16,3	23,1	15,2	29,3	17,2	24,7	25,6	27,8
США та Канада	7,9	9,2	8	14,7	10,2	12,5	9,6	15,4	10,9	14,1	9,7	8,6	8,9	10
Країни Близького Сходу та Африки	7,9	7,9	10,7	16	13,6	21,6	15,4	21,2	16,3	25	11,8	16,1	12,2	10
Країни Східної Азії	9,2	10,5	10,7	13,3	11,4	15,9	9,6	12,5	6,5	17,4	5,4	8,6	10	12,2
Інше	5,3	5,3	4	5,3	2,3	6,8	1	3,8	2,2	3,3	3,2	2,2	8,9	7,8

Разом із цим, експортні операції підприємств стали більш диверсифікованими: серед експортерів доля підприємств, що мають більше одного напрямку експорту, зростає з 44,2% у 2003 до 76,0% у 2006 (для 1998 року аналогічний показник становить 31,0%). За прогнозами керівників підприємств тенденцію буде продовжено у майбутньому.

### Перешкоди у зовнішньоекономічній діяльності підприємств

**Рейтинг перешкод.** В кінці 2006р. з точки зору керівників підприємств-експортерів, головними перешкодами для розширення зовнішньоекономічної діяльності їх підприємств були митні бар'єри<sup>3</sup> (50% опитаних) та відсутність бажання іноземних партнерів працювати з нашими виробниками через несприятливий діловий та політичний клімат (31,1%). Слід зазначити, що остання перешкода різко збільшилась в 2006р. порівняно до 2005: кількість респондентів, що вважають відсутність бажання іноземних партнерів працювати з нашими виробниками через несприятливий діловий та політичний клімат перешкоджає зростанню зовнішньоекономічної діяльності підприємства, зростає більше, ніж у **три (!) рази**.

Загалом порівняно до 2005р. список перешкод зазнав змін. Митні бар'єри, як перешкоди зовнішньоекономічній діяльності підприємств, після значного зменшення у 2005 році знову набирає вагу (50% до 46.8% у 2005 р.).

Також, на думку, менеджерів підприємств-експортерів в 2006р. українські підприємства стали дуже непривабливими партнерами для співпраці. Частка

### Перешкоди у зовнішньоекономічній діяльності підприємств, % підприємств – експортерів (частина 1)

	1999	2001	2003
Низька якість продукції	12,0	8,0	4,7
Висока собівартість продукції	56,0	40,2	26,4
Відсутність ефективного маркетингу ринків	32,0	21,8	29,2
Митні бар'єри	60,0	67,8	58,5
Відсутність бажання іноземних партнерів працювати через діловий/політичний клімат	22,7	9,2	26,4
Брак фінансових ресурсів для виведення товарів на ринки	45,3	44,8	28,3
Дискримінаційні заходи на зовнішніх ринках відносно наших товарів	-	-	23,6
Важко сказати	5,3	4,6	6,6

<sup>3</sup> Під митними бар'єрами респонденти зазвичай мають на увазі як процедури митного оформлення товарів, так і процедури відшкодування ПДВ.



респондентів, які вважають, що відсутність бажання в іноземних партнерів працювати з такими підприємствами, як їхнє, через несприятливий діловий та політичний клімат збільшилась з 9,6% в 2005р. до 31,1% у 2006р. та зайняла друге місце. Цей показник є рекордним за всі роки проведення дослідження.

Важливість високої собівартості продукції, зменшилась порівняно до 2005р (-16,9%). А важливість перешкоди "відсутність ефективного маркетингу" навпаки збільшилась (+6,1%).

В той же час, зменшилась кількість опитаних, які дотримуються думки, що дискримінаційні заходи на зовнішніх ринках по відношенню до їхніх товарів, є перешкодою до активізації зовнішньоекономічної діяльності. В 2005р. таких було 18,1%, в 2006р. вже — 12,2%.

**Корупція.** Складовою поняття "митні бар'єри" для респондентів є корупція. Щороку вони відповідають на питання в якій мірі словосполучення "корупція при здійсненні експортно-імпортової діяльності" асоціюється з тими чи іншими регулятивними органами<sup>4</sup>. До уваги береться частка респондентів, які вибирають відповідь "сильно" та "дуже сильно асоціюється". В 2007р., так само як і в 2006, найчастіше респонденти давали зазначені вище відповіді щодо Держмитслужби (60,5% та 51,7%) та Державної податкової адміністрації (51,9% та 45,8%). Слід зауважити, що в 2007р. зросло значення цих показників для усіх органів, що були включені в опитування.

## Відношення керівників підприємств до напрямку економічної інтеграції України

**Напрямки інтеграції.** У 2006 році вперше з 2001 року змінилася тенденція, яка проявлялася у поступовому зменшенні прибічників Східного напрямку економічної інтеграції та збільшенні прибічників Західного. Частка прихильників економічної інтеграції з країнами Європейського Союзу продовжує зростати, але цього року, вперше за останні 3 роки спостережень, зросла і частка прихильників інтеграції з Росією та країнами СНД. Частка менеджерів, які вважають, що економічна інтеграція з країнами Європейського союзу є важливою для України, зросла до 34,6%. В той же час, частки опитаних, які вважають пріоритетною економічну співпрацю з Росією та країнами СНД різко збільшились: з 24,2% до 37,3%.

Таке зростання розмежування напрямків економічної інтеграції у представників ділових кіл, окрім всього іншого, може бути результатом різкої поляризації українського суспільства, яка спостерігається протягом останніх двох років. Підстави говорити про це дає аналіз пріоритетних напрямків інтеграції окремо для підприємств-експортерів та підприємств, що не мають експорту. Якщо на формування думки перших впливає, окрім інших факторів, власний досвід роботи на міжнародному ринку, то останні,

<sup>4</sup> До переліку після проведення фокус груп та глибинних інтерв'ю було включено Держмитслужбу, Державну Податкову адміністрацію, Міністерство економіки та Держстандарт.

## Перешкоди у зовнішньоекономічній діяльності підприємств, % підприємств – експортерів (частина 2)

	2004	2005	2006
Низька якість продукції	10,2	8,5	5,6
Висока собівартість продукції	39,8	44,7	27,8
Відсутність ефективного маркетингу ринків	26,1	18,1	24,4
Митні бар'єри	60,2	46,8	50
Відсутність бажання іноземних партнерів працювати через діловий/політичний клімат	18,2	9,6	31,1
Брак фінансових ресурсів для виведення товарів на ринки	29,5	22,3	24,4
Дискримінаційні заходи на зовнішніх ринках відносно наших товарів	11,4	18,1	12,2
Важко сказати	6,8	11,7	12,2

## Словосполучення "корупція про здійсненні експортно-імпортової діяльності" сильно та дуже сильно асоціюється з цими регуляторними органами, % опитаних

	2004	2005	2006	2007
Держмит-служба	35,3	50,0	51,7	60,5
ДПА	56,4	31,9	45,8	51,9
Мінеко-номіки	16,3	3,6	19,0	22,0
Держстандарт	19,4	4,8	19,7	27,7

## Напрямки економічної інтеграції, % підприємств

	Підприємства, що мають експорт		
	2005	2006	
ЄС	36,2%	42,2%	+
СНД	28,7%	28,9%	=
	Підприємства, що не мають експорту		
	2005	2006	
ЄС	31,1%	29,2%	=
СНД	22,4%	43,1%	+



не маючи такого досвіду, значною мірою знаходяться під впливом власних цінностей та орієнтацій. Серед експортерів частка прихильників економічної інтеграції з ЄС зросла, а з СНД не змінилася. Тоді як серед тих, хто не має експорту, спостерігалися протилежні тенденції, причому частка прихильників інтеграції з СНД збільшилась майже вдвічі.

**Багатовекторність думок.** Слід зазначити, що ментальність ділових кіл залишається багатовекторною. Тобто, є респонденти, які не в змозі відліти один напрямок економічної інтеграції — Схід чи Захід. Але кожного року частка тих, хто вибирає лише один напрямок зростає. Окрім того в 2006 році частки тих, хто не міг визначитися із шляхом інтеграції України зменшилась більш, ніж вдвічі і склала 12,3% на противагу 26,4% у 2005 році.

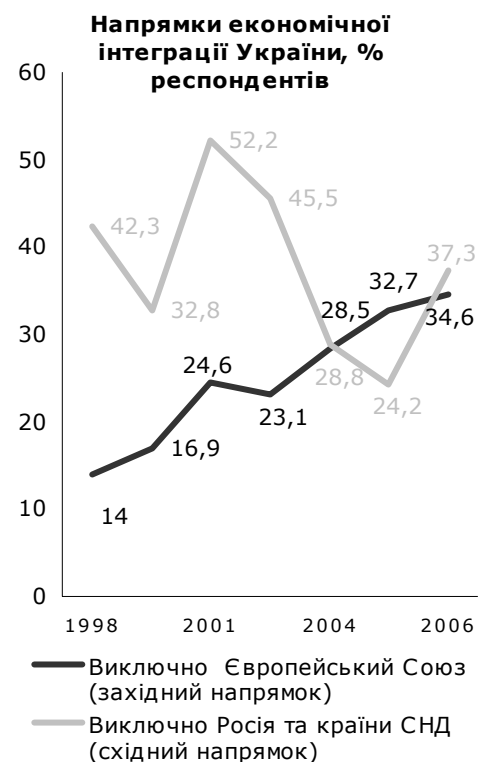
**Регіональний розподіл.** Найбільше прибічників інтеграції до Європейського Союзу серед менеджерів Львова та області та Києва та області (62,5% та 67,7% відповідно). В той час як прибічників інтеграції до ЄП серед менеджерів цих регіонів відповідно 8,3% та 25,8%. Найбільше прибічників інтеграції до ЄП серед підприємств Харкова та області (57,1%). Серед підприємств Одеси та області цей показник є дещо меншим (28,6%). Частка тих, хто вважає пріоритетним напрямком інтеграції лише ЄС в цих регіонах становить відповідно 4,8% та 7,1% опитаних..

Окрім того, слід зазначити, що представники столичних ділових кіл мають найбільш визначені думки: 90% з них вибрали той чи інший, але ОДИН напрямок економічної інтеграції. А найменше тих, хто вибирає лише один напрямок інтеграції у Одесі та області (35%).

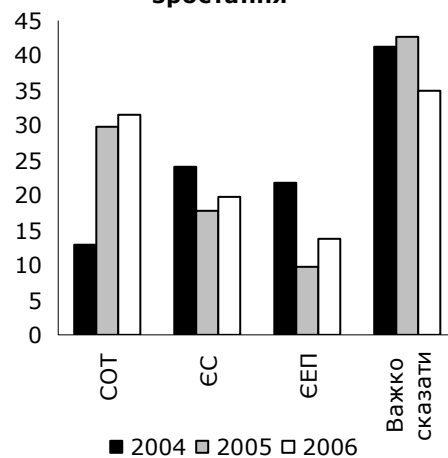
### Вступ до регіональних утворень та економічне зростання в Україні

**Вступ до територіальних утворень та економічне зростання.** Наприкінці 2006р. частка менеджерів, які впевнені, що вступ України до Світової Організації Торгівлі (СОТ) сприятиме продовженню, економічного зростання в Україні збільшилась до 31,4%. В 2004р. таких було лише 12,8%. Після зменшення в 2005р., наприкінці 2006 збільшилась частка тих, хто вважає, що вступ до ЄС матиме позитивний вплив на економічне зростання (з 17,9% до 19,7%). Разом із цим, поширеність думки, що співпраця в рамках Єдиного економічного простору (ЄЕП) сприятиме економічному зростанню в Україні після різкого зменшення в 2005р. , знову збільшилась: з 9,7% (2005р.) до 13,9% (2006р.). Частка тих, хто не зміг відповісти на питання зменшилась з 42,6% до 35%.

**Вступ до СОТ та зовнішньоекономічна діяльність підприємств.** Окремо ми досліджували оцінки керівниками підприємств впливу на імпорتنу та експортну діяльність підприємства в випадку вступу України до СОТ. 52,1% опитаних керівників підприємств-експортерів, які відповіли на це питання<sup>5</sup>, вважають, що вступ до СОТ позитивно вплине на експортну діяльність їхніх



### Вступ до територіальних утворень та економічне зростання



<sup>5</sup> 34,2% підприємств-експортерів відповіли на питання. Всього у панельній вибірці близько 40% підприємств-експортерів.



підприємств, 31,5% не очікують ніякого впливу, і лише 16,4% думають, що це буде негативний вплив. Порівняно до 2005р. думки опитаних практично не змінилися. Серед респондентів, які дали оцінку впливу СOT на імпорتنу діяльність їхнього підприємства<sup>6</sup> 51,1% з них, вважають, що вплив буде позитивним, 33% — нейтральним, і 16% — очікують негативного впливу. Порівняно до 2005р. розподіл відповідей практично не змінився.

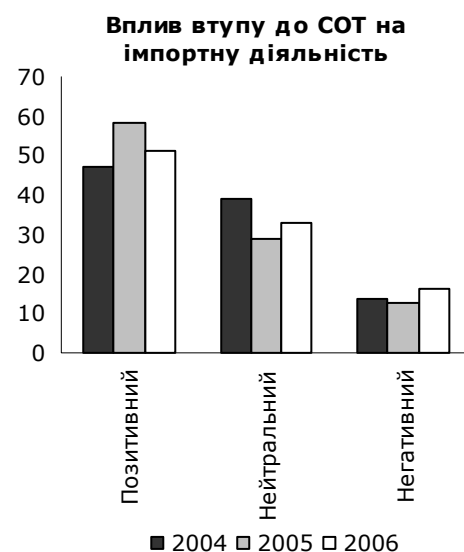
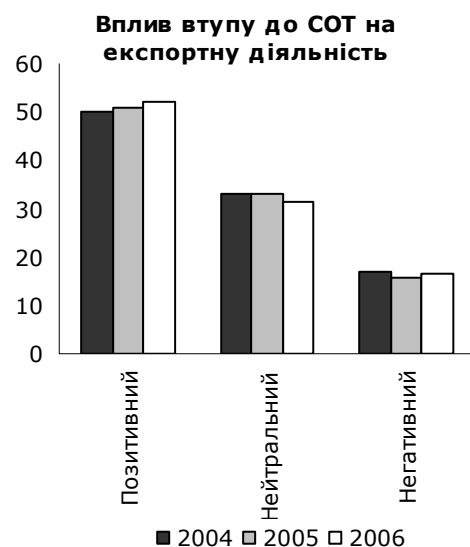
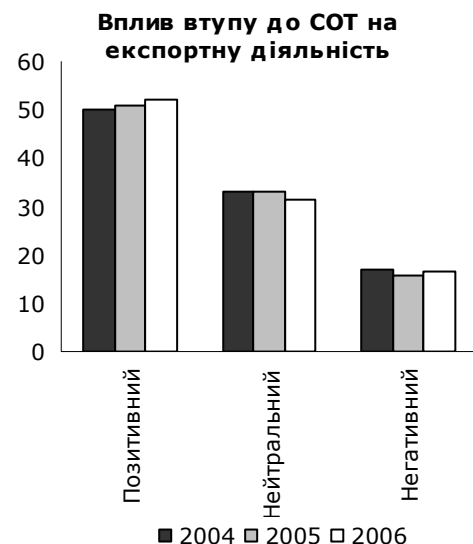
## Висновки

Результати цього річного дослідження, присвяченого проблемам зовнішньоекономічної діяльності і орієнтаціям керівників підприємств свідчать про подальше зростання розуміння українським промисловим бізнесом необхідності встановлення ділових контактів з партнерами з розвинених європейських країн. Це є позитивним фактом, який сприятиме подальшому пошуку українським бізнесом свого місця в глобальному розподілу праці. Разом із цим результати дослідження сигналізують про більш чітку позицію керівників підприємств щодо інтеграційних процесів: на фоні збереження частки бізнесу зі змішаним сприйняттям пріоритетів, чітко виділені та продовжують зростати дві групи думок: прозахідно та просхідно орієнтовані. Зростання такого розмежування напрямків економічної інтеграції у представників ділових кіл може бути результатом різкої поляризації українського суспільства, яка спостерігається протягом останніх двох років. Окрім цього, викликає занепокоєння більш, ніж трикратне зростання розповсюдженості думки про несприятливий політичний та діловий клімат в країні. Кожен третій експортер з нашої вибірки, відзначав, що відсутність бажання іноземних партнерів працювати з нами через діловий та політичний клімат, є перешкодою для зростання зовнішньоекономічної активності підприємств.

## Характеристики вибірки

Вибірка дослідження базується на панелі, яка використовується для Квартального Опитування Підприємств та включає 300 підприємств обробної промисловості, розташованих в чотирьох регіонах України. Рівень відповідей становить 94,0%. Структура вибірки відображає структуру панелі.

Підприємства розташовані в Київській, Львівській, Харківській та Одеській областях. Близько 2/3 підприємств знаходяться в обласних центрах, 1/3 представляють інші населені пункти. Середній розмір підприємства, виміряний за кількістю працюючих, становить 437. Ми розділи підприємства на 3 групи: малі підприємства (від 10 до 50 працюючих), середні підприємства (від 50 до 250 працюючих) та великі (більше, ніж 250 працюючих).



<sup>6</sup> 33,5% підприємств відповіли на питання